

NOTICE D'INSTALLATION

MODELE RYVIERA & RYVIERA AXCE'S



67 Avenue de Mazeau
ZI Galaxie
33160 Saint-Médard-en-Jalles
Tél. : 05.57.93.19.10
Fax : 05.57.93.19.17

Chers clients,

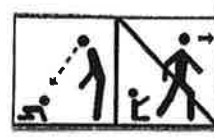
Vous nous avez accordé votre confiance en choisissant un volet de sécurité piscine AQUA FERMETURES. Modèle Ryviera et Ryviera Axce's.

Nous vous conseillons de lire attentivement les recommandations ci-dessous.

Conseils généraux de sécurité

« La piscine peut constituer un danger grave pour vos enfants. Une noyade est très vite arrivée. Des enfants à proximité d'une piscine réclament votre constante vigilance et votre surveillance active, même s'ils savent nager ».

« La présence physique d'un adulte est indispensable lorsque le bassin est couplé avec le pictogramme soulignant le devoir des parents et/ou des adultes de surveillance des jeunes enfants et soulignant les risques de noyades ».



- Apprenez les gestes qui sauvent
- Mémoriser et afficher près de la piscine les numéros des premiers secours
 - Pompiers (18 pour la France)
 - SAMU (15 pour la France)
 - Centre antipoison

RYVIERA	LARGEUR	LONGUEUR
DIMENSIONS MINIMUM	3000	4000
DIMENSIONS MAXIMUM	6500	14000

RYVIERA AXCE'S	LARGEUR	LONGUEUR
DIMENSIONS MINIMUM	3000	5500
DIMENSIONS MAXIMUM	5000	11000

Conseils de sécurité propres aux couvertures

Cette couverture ne se substitue pas au bon sens ni à la responsabilité individuelle. Elle n'a pas pour but non plus de se substituer à la vigilance des adultes qui demeure le facteur essentiel pour la protection des jeunes enfants.

« Couverture de sécurité pour piscine destinée à empêcher l'accès de la piscine aux enfants de moins de cinq ans. »

« Attention la sécurité n'est assurée qu'avec une couverture fermée, verrouillée et correctement installée conformément aux instructions du fabricant ».

- La plage des dimensions du bassin couvert pour laquelle la couverture convient :
- La couverture doit être systématiquement fermée en cas d'absence même momentanée du domicile ;
- Contrôler l'absence de baigneur ou de corps étrangers dans le bassin avant et pendant la manœuvre ;
- Ranger les outils nécessaires pour actionner les couvertures hors de portée des enfants (ex : clef) ;
- La mise en œuvre du mécanisme ne doit être entreprise que par un adulte ;
- Il est interdit de sauter sur une couverture de sécurité ;
- En cas de panne, prendre toutes les mesures afin d'empêcher l'accès du bassin aux jeunes enfants et ce, jusqu'à la réparation de la couverture. Ces mesures s'appliquent également lors d'un constat de dysfonctionnement empêchant la fermeture et la sécurisation du bassin ou en cas d'indisponibilité temporaire de l'équipement ou du bassin.
- « Ce produit est conforme à la norme NF P 90-308 »
- Le produit s'utilise en toute saison.
- La couverture de sécurité ne doit pas blesser les enfants qui chercheraient à la manipuler ou à la franchir : les risques de coupure, piqûre, cisaillement, coincement, suffocation et étranglement doivent être évités.
- La couverture est toujours fermée d'un côté, elle ne doit pas pouvoir être soulevée par un enfant, et si celui-ci tombe, la couverture doit le tenir hors de l'eau
- **LE RYVIERA EST GARANTI 2 ANS ET 5 ANS POUR LES MOTEUR HORS SOL**
- **LE RYVIERA AXCE'S EST GARANTI 2 ANS ET 2 ANS POUR LES MOTEUR HORS SOL**



67 Avenue de Mazeau
ZI Galaxie
33160 Saint-Médard-en-Jalles
Tél. : 05.57.93.19.10
Fax : 05.57.93.19.17

Piscinier installateur :

A l'attention de nos clients

Vérifiez que tous les éléments de montage soient dans le colis et qu'ils n'ont pas été endommagés lors du transport. Dans le cas contraire, reportez-vous aux procédures d'indemnisation du transporteur. Après vérification des éléments de montage et le bordereau de livraison signé (sans réserve), il vous sera impossible d'émettre des réclamations.

1.éléments de constitution du RYVIERA :

- Un tube d'enroulement avec le mécanisme
- Des planches en PVC de 6 lames pré-assemblées
- Des pitons escamotables
- Des passants pour les sangles
- Des sangles d'accrochage
- Contacteur à clé
- Armoire de commande
- Deux potelets support
- Quincaillerie

RYVIERA AXCE'S :

- Idem Ryviera sauf :
- Pas de passants, pas de pitons
- Boucles 3 points et sangles

2. vérification des éléments

3. durée de déchargement

0H30

4.durée de montage

4H00

5. Les outils nécessaires au montage

- Perceuse et foret de diamètre 8 et 10
- Tournevis plat
- Niveau
- Clef de 17
- Pince coupante
- Pince à dénuder
- Clef 6 pans mâles de 3 et 5
- Embout Torx TX25
- Marteau
- Décamètre et mètre à ruban
- Meuleuse pour découpe des margelles

6. poids du colis : 350KG **7.dimension du colis** : 600 x 600 x (4300 / 5300 ou 6300)mm

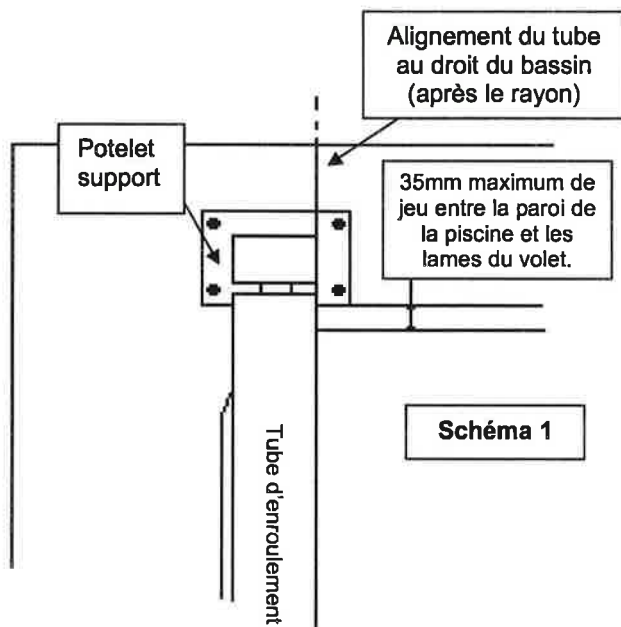
8. temps de fonctionnement d'ouverture/ fermeture : environ 2.50 minutes maximum

9. conseil de départ

- Il est nécessaire d'installer un système de mise à niveau automatique, pour maintenir un niveau d'eau constant qui permettra au volet d'avoir un fonctionnement régulier
- Il est nécessaire de mesurer tous les mètres la longueur et la largeur du bassin, afin que le volet soit correctement ajusté au bassin et que l'espace entre l'intérieur du bassin et le volet soit inférieur à 70mm

1) MONTAGE DES POTELETS et DU TUBE D'ENROULEMENT

Vérifier les dimensions de l'ouvrage ainsi que son équerrage afin de positionner les potelets et le tube de façon perpendiculaire à la longueur du bassin (cf. **photos 2 et 3**). Respecter scrupuleusement les cotes d'implantation des potelets supports (cf. **schéma1**) puis les fixer.



Il est impératif de délimiter les margelles à l'endroit où le tablier pénètre dans le bassin afin que celles-ci n'endommagent pas les embouts latéraux des lames. La margelle ne doit pas saillir par rapport à l'aplomb du liner.

Une fois les potelets fixés avec l'aide des tirefonds et des chevilles fournies (cf. **photo 4**), positionner le tube d'enroulement en ayant desserré la bague (cf. **photo 5**) vous permettant de rétracter l'axe pour le positionner dans ses deux supports.

ATTENTION : il est impératif de repositionner la bague dans son endroit initial de façon à ce que le tube d'enroulement ne se déplace pas latéralement.

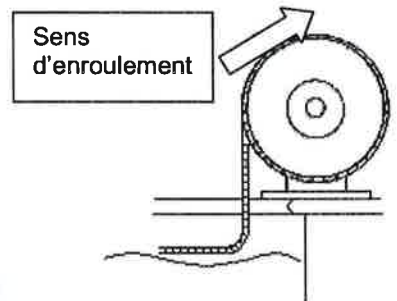


2) MISE EN PLACE DU TABLIER

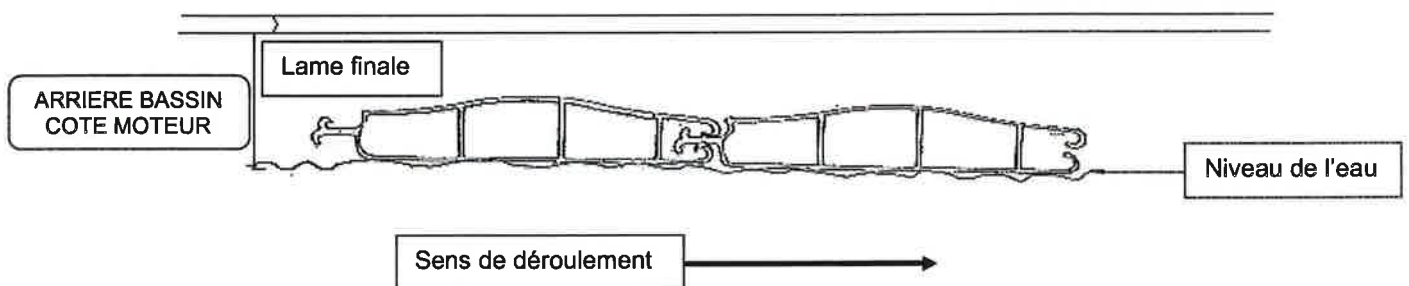
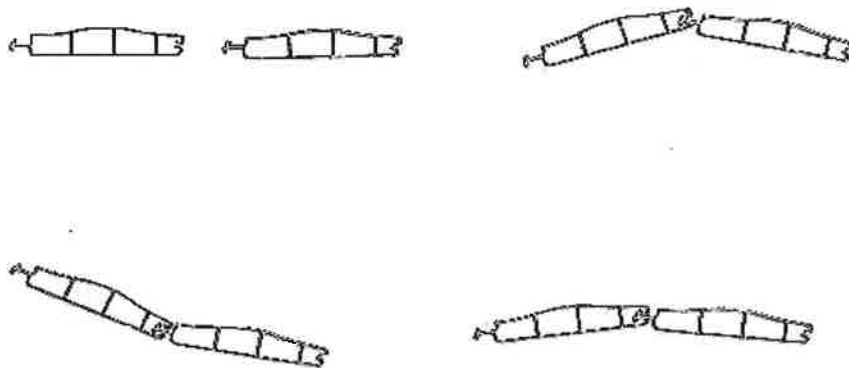
Attachez les premières lames au tube d'enroulement par l'intermédiaire des sangles pré montées sur les lames (**Photo 6**).



Positionnez toutes les lames sur l'eau, clipez les entre elles suivant les schémas et photos ci-dessous (**photo 7 & 8**).



Mouvements successifs de brassage jusqu'à que vous obteniez le clipsage complets de la lame sur toute la longueur.

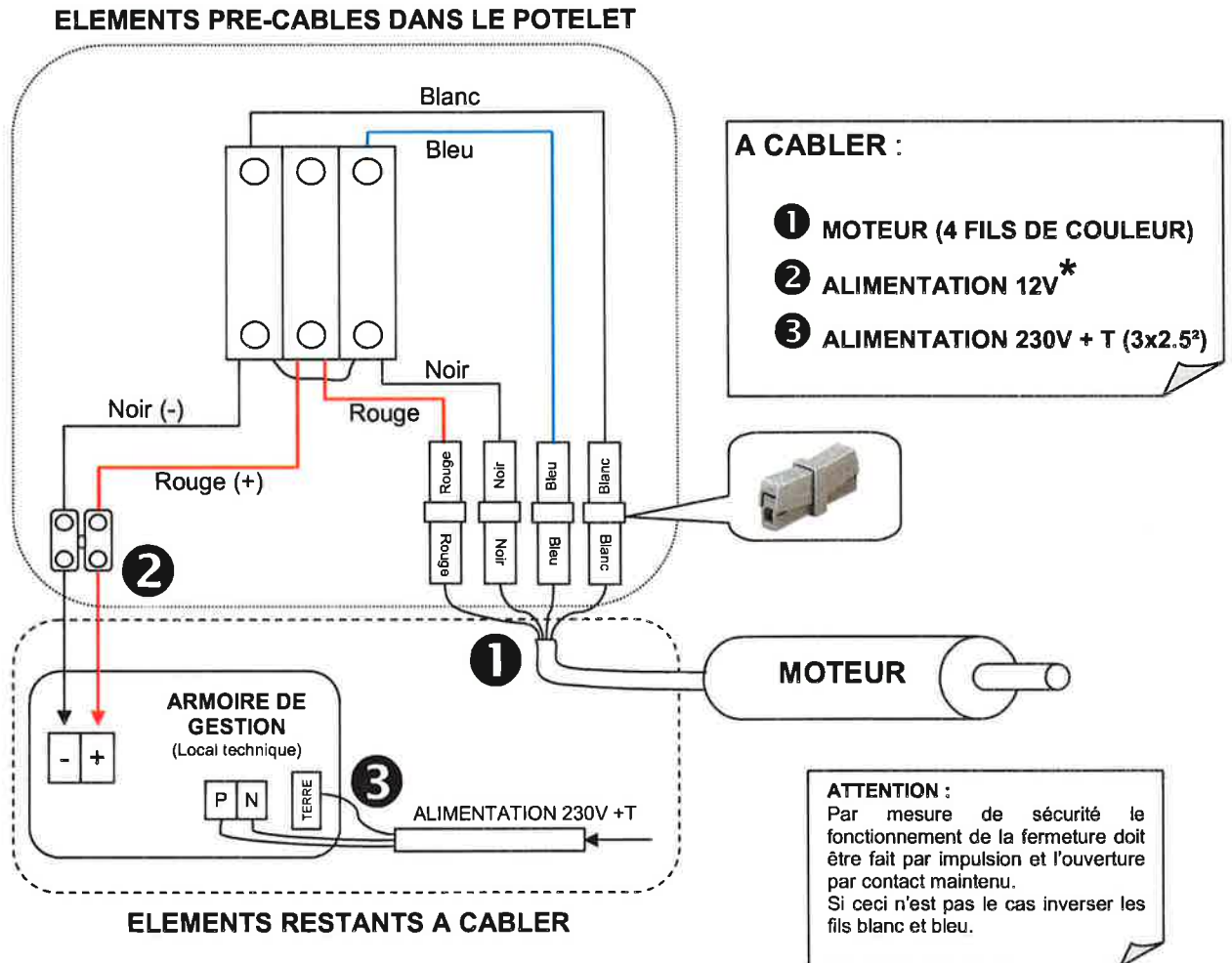


3) ARMOIRE DE GESTION et CABLAGE (version alimentation 230V)

L'installation électrique doit être effectuée en conformité avec la norme C15.100 et par un électricien confirmé.

Lors de l'installation de l'armoire de gestion du moteur, cette dernière doit être obligatoirement protégée par un disjoncteur 30mA.

Le contacteur à clé doit être installé de façon que l'utilisateur ait un visuel sur le bassin.



* SECTION DE CABLE DE PUISSANCE

La section du câble de puissance (câblage 2) est liée à la distance qui sépare l'armoire de gestion (dans le local technique) du potelet :

Jusqu'à 15 mètres	→ 2 x 4 mm ²
De 16 à 25 mètres	→ 2 x 6 mm ²
De 26 à 35 mètres	→ 2 x 10 mm ²

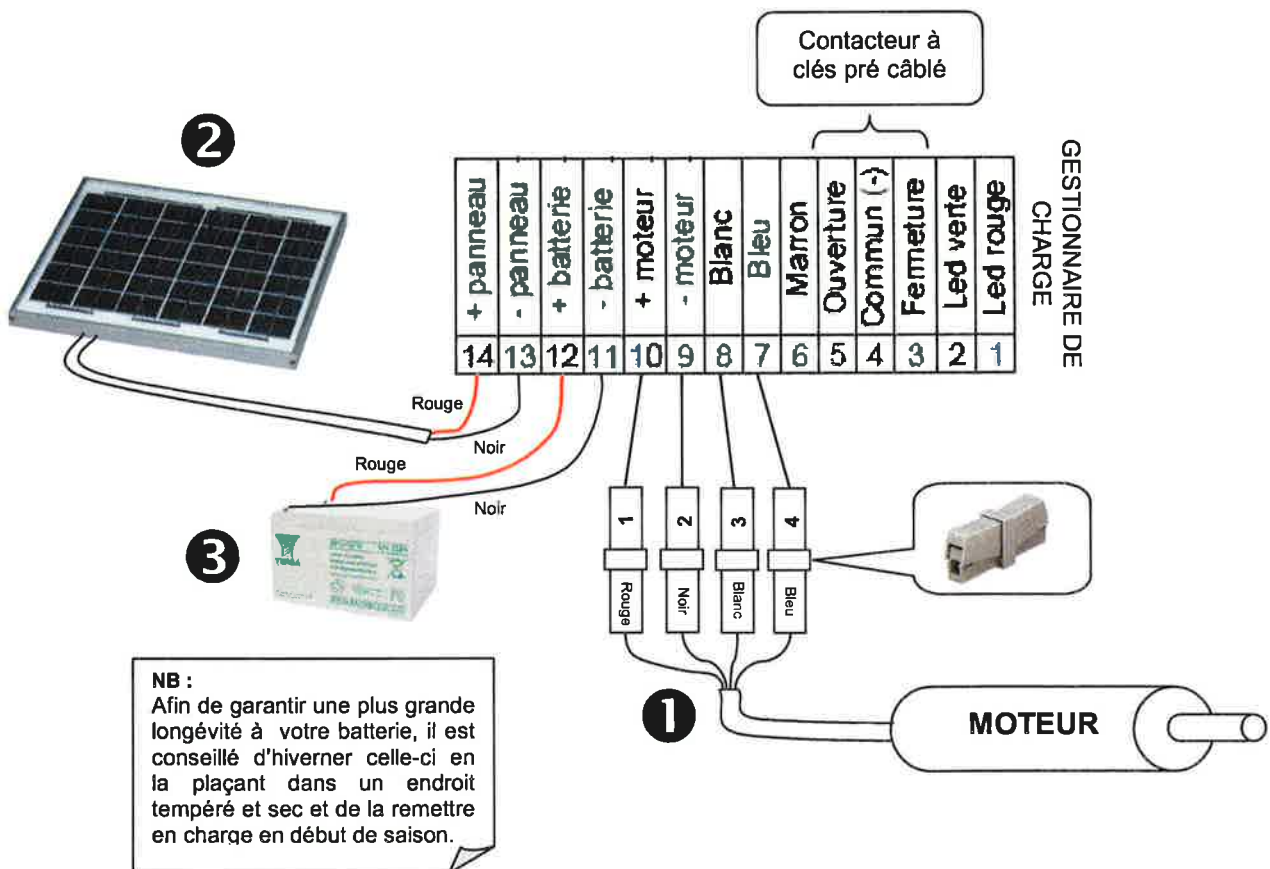
4) GESTIONNAIRE DE CHARGE et CABLAGE (version Solaire YOS²)

A CABLER :

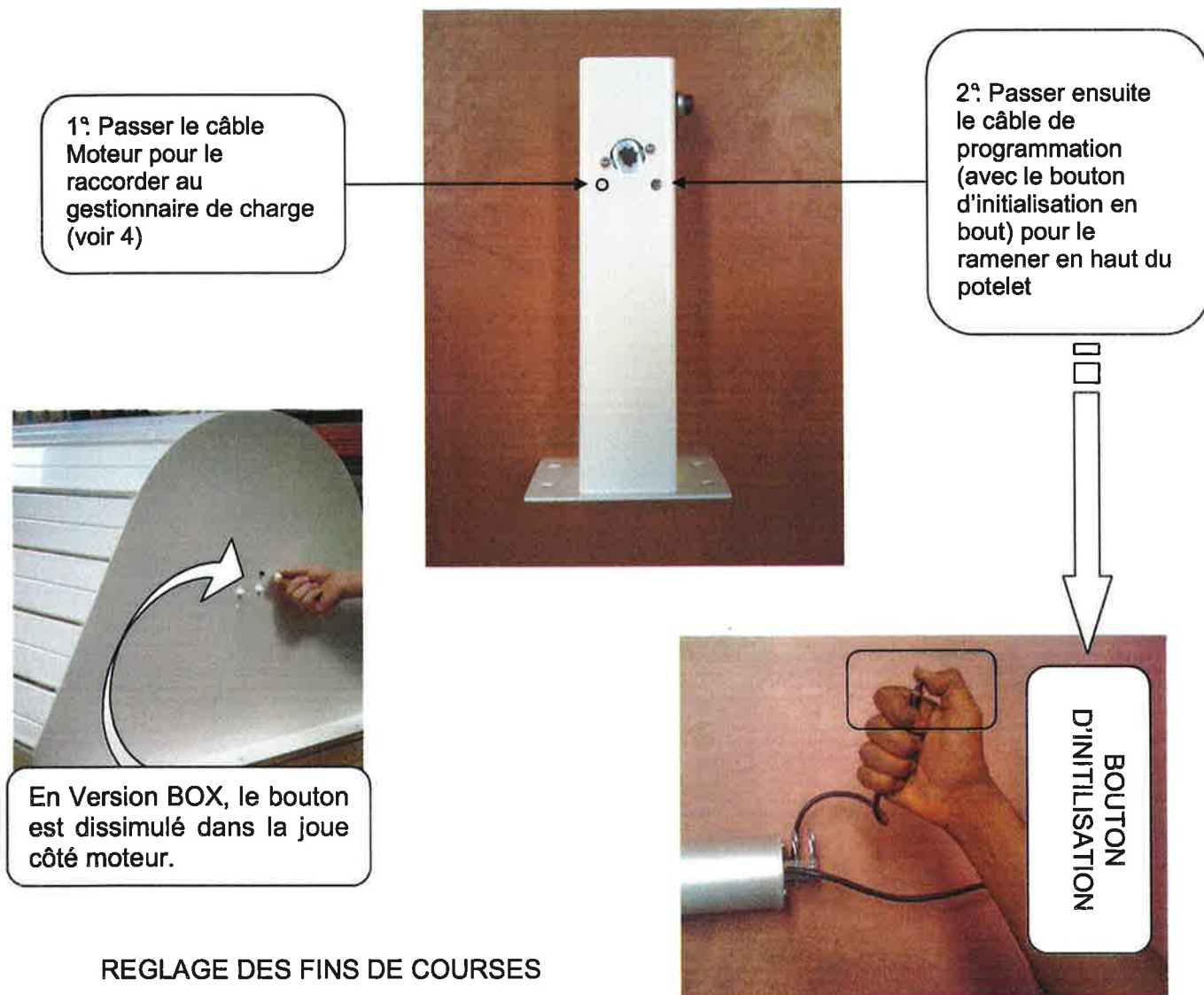
- | | | |
|--------------------------|-----------|-----------------|
| 1 MOTEUR | Fil Rouge | → Fil repère 1 |
| | Fil Noir | → Fil repère 2 |
| | Fil Blanc | → Fil repère 3 |
| | Fil Bleu | → Fil repère 4 |
| 2 PANNEAU SOLAIRE | Fil Rouge | → Panneau + |
| | Fil Noir | → Panneau - |
| 3 BATTERIE 12V | Fil Rouge | → Cosse Rouge + |
| | Fil Noir | → Cosse Noir - |

ATTENTION :

Par mesure de sécurité le fonctionnement de la fermeture doit être fait par impulsion et l'ouverture par contact maintenu.
Si ceci n'est pas le cas inverser les fils blanc et bleu.



5) PASSAGE DE CÂBLE ET REGLAGE DES FINS DE COURSE



1. Pressez le bouton d'initialisation pendant plus de deux secondes
2. Mettre la couverture en position «ouverte», (la position «ouverte» est mémorisé lorsque la clé est tournée en sens fermeture)
3. Mettre la couverture en position «fermée» (la position «Fermé» est mémorisé lorsque la clé est tournée en sens ouverture)
4. Fermez à nouveau la couverture : c'est réglé !

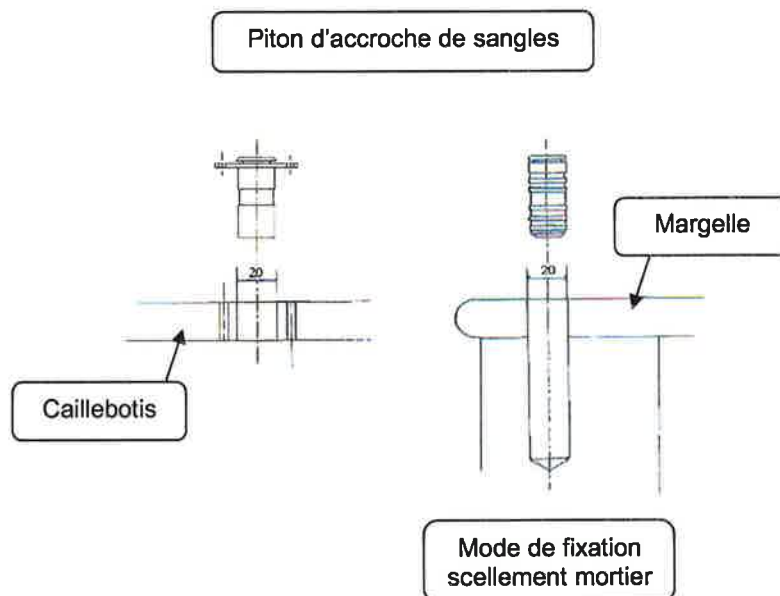
5) FINITION ET SECURITE

RYVIERA

Déroulez entièrement le tablier afin de positionner les pitons d'ancrage sur la margelle ou les caillebotis en ligne avec les sangles. Les anneaux doivent être positionnés sur la première et sur la dernière planche, puis fixer les passants sangle avant et arrière en ligne 50 mm environ au dessus du niveau de l'eau.



Une fois tout fini, vérifier que le jeu de fonctionnement latéral entre le bord de la piscine et les lames n'excède pas 70 mm. Effectuer le test d'endurance en faisant traverser dans le sens de la longueur une personne de corpulence moyenne sur cinq allers-retours.



RYVIERA AXCE'S

Déroulez entièrement le tablier afin de présenter les boucles trois points perpendiculairement au fil de l'eau.

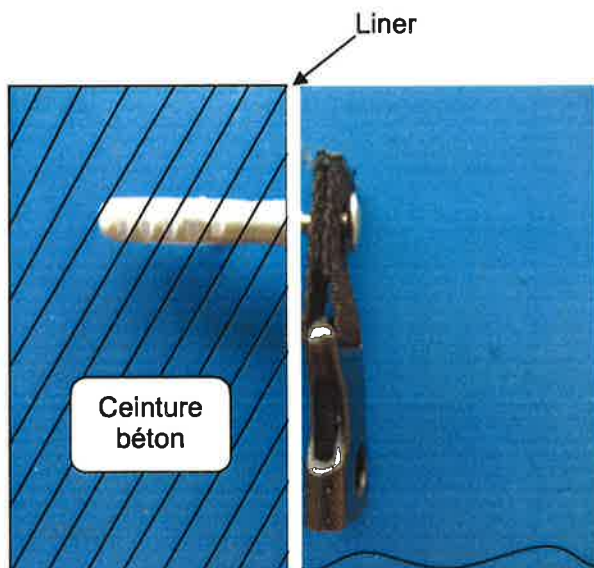
Les Boucles trois points doivent être positionnés sur la première et sur la dernière planche, puis fixer les boucles femelles en ligne 100 mm environ au dessus du niveau de l'eau.

Une fois tout terminé, vérifiez que le jeu de fonctionnement latéral entre le bord de la piscine et les lames n'excède pas 70 mm.

Effectuer le test d'endurance en faisant traverser dans le sens de la longueur une personne de corpulence moyenne sur cinq allers-retours.



BOUCLE 3PTS SUR LINER



Fil de l'eau

PASSANT BOUCLE 3PTS
SOUS MARGELLE

